

# Comitato di Sorveglianza

Roma 21 giugno 2013

PROGRAMMA OPERATIVO NAZIONALE  
RICERCA E COMPETITIVITÀ  
2007-2013 PER LE REGIONI DELLA CONVERGENZA:  
CALABRIA, CAMPANIA, PUGLIA, SICILIA



# Il Programma Operativo Nazionale "Ricerca e Competitività" 2007-2013

Risorse finanziarie complessive del Programma **4.424.393.642,00**

Contributo comunitario FESR

70,13%

Contributo nazionale

29,87%

*N. Progetti*

**2.686**

*Contributo concesso*

**€ 4.722.032.966,35**

*Costo ammesso PON*

**€ 3.908.328.275,71**

*Pagamento ammesso PON*

**€ 1.911.574.216,39**

*Contributo medio per progetto*

**€ 1.758.016,74**

## Regioni della Convergenza



Num. di C.U.P. per tipologia di soggetto proponente

*Grandi Imprese* **489**

*PMI* **2.526**

*Micro Imprese* **272**

*Università* **643**

*Enti Pubblici di Ricerca* **307**

*Organismi di ricerca* **168**

*Altri* **51**



UNIONE EUROPEA  
Fondo Europeo di Sviluppo Regionale



Ministero dell'Istruzione,  
dell'Università e della Ricerca



Ministero  
dello Sviluppo Economico



# Risorse PON gestite direttamente dal MIUR - € 2.365.696.821,00



MINISTERO DELL'ISTRUZIONE,  
DELL'UNIVERSITÀ E DELLA RICERCA

## *N. Progetti*

**693**

### *Contributo concesso*

**€ 2.836.181.644,49**

### *Costo ammesso PON*

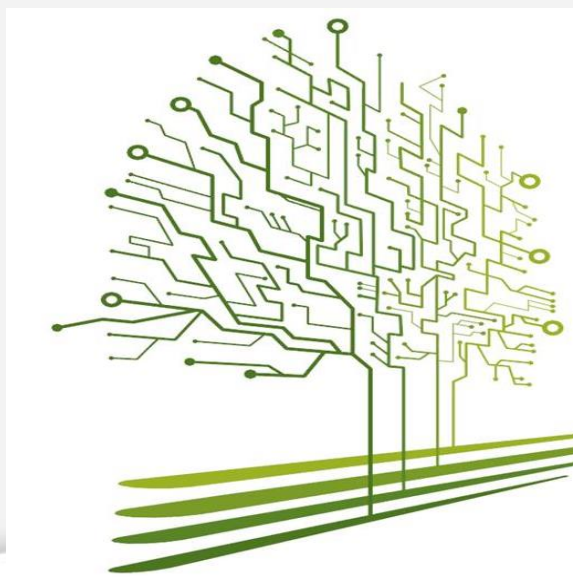
**€ 2.539.702.610,57**

### *Pagamento ammesso PON*

**€ 1.039.352.046,98**

### *Contributo medio per progetto*

**€ 4.092.614,20**



## Num. di C.U.P. per tipologia di soggetto proponente

*Grandi Imprese* 367

*PMI* 648

*Micro Imprese* 234

*Università* 597

*Enti Pubblici  
di Ricerca* 281

*Organismi di  
ricerca* 159

*Altri* 20

# Risorse PON gestite direttamente dal MiSE - € 2.058696.821,00



## N. Progetti

1993

*Contributo concesso*

**€ 1.885.851.321,86**

*Costo ammesso PON*

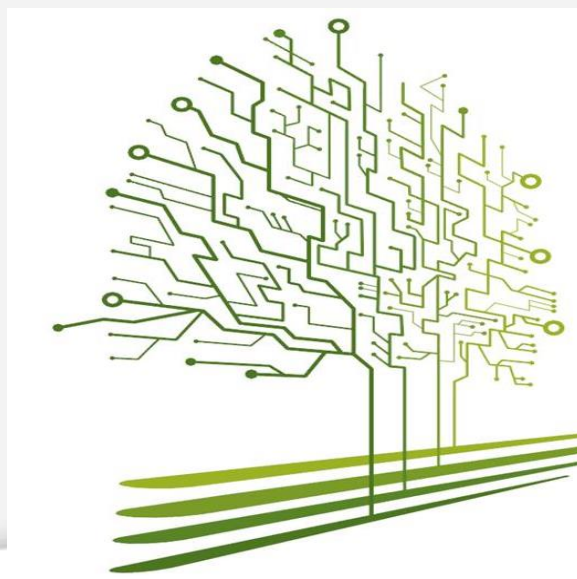
**€ 1.368.625.665,14**

*Pagamento ammesso PON*

**€ 872.222.169,31**

*Contributo medio  
per progetto*

**€ 946.237,49**

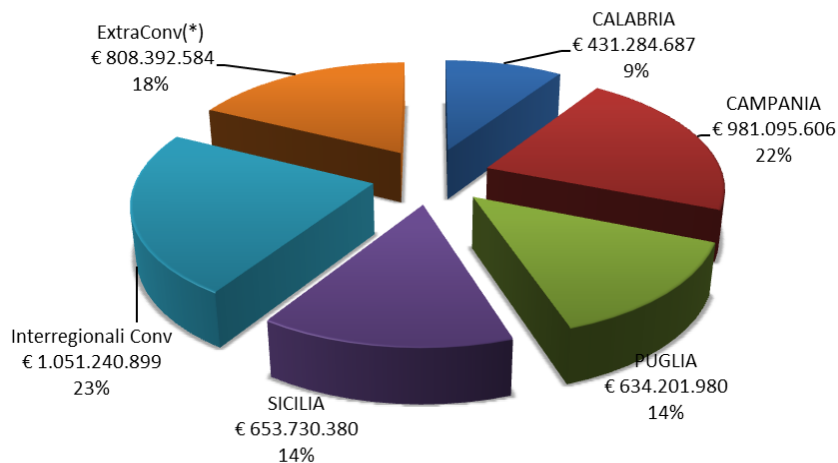


Num. di C.U.P. per tipologia  
di soggetto proponente

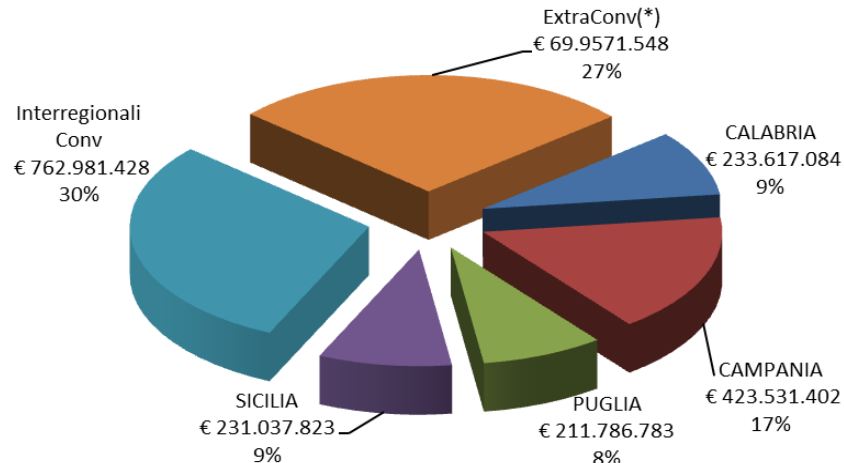
<i>Grandi Imprese</i>	122
<i>PMI</i>	1878
<i>Micro Imprese</i>	38
<i>Università</i>	46
<i>Enti Pubblici di Ricerca</i>	26
<i>Organismi di ricerca</i>	9
<i>Altri</i>	31

# Distribuzione territoriale delle risorse finanziarie

## Ripartizione territoriale degli Impegni



## Ripartizione territoriale dei Pagamenti



- Gli importi imputati in area “Interregionale Convergenza” si riferiscono a dati di impegno e pagamento a valere sul PON a favore di proponenti con più sedi in area convergenza.
- Gli importi imputati in area “Extra-Convergenza” (\*) si riferiscono a dati di impegno e pagamento a valere su altri fondi

*I dati rappresentati si riferiscono ai soli ASSE I e ASSE II poiché l'ASSE III ha una sua specifica classificazione che non può ricomprendersi né come “interregionali convergenza” né come “extra-convergenza”*

# Dati finanziari per Assi prioritari (RAE 2012)

## Distribuzione del parco progetti, degli impegni e dei pagamenti

Assi Prioritari	Contributo totale (FESR + FdR)	N. Progetti finanziati	Impegni	Pagamenti	Impegni su Contributo totale %	Pagamenti su Contributo totale %	Pagamenti su Impegni %
	(a)		(b)	(c)	(b/a)	(c/a)	(c/b)
ASSE I - Sostegno ai mutamenti strutturali	2.556.696.821,00	687	2.367.079.415,27	1.054.409.723,35	92,6%	41,2%	44,5%
ASSE II - Sostegno all'innovazione	1.702.848.411,00	1970	1.384.474.137,14	808.544.796,43	81,3%	47,5%	58,4%
ASSE III - Assistenza tecnica e attività di accompagnamento	164.848.410,00	29	156.774.723,30	48.619.696,51	95,1%	29,5%	31,0%
<b>TOTALE PON</b>	<b>4.424.393.642,00</b>	<b>2.686</b>	<b>3.908.328.275,71</b>	<b>1.911.574.216,29</b>	<b>88,3%</b>	<b>43,2%</b>	<b>48,9%</b>

PON Ricerca e Competitività	Soglia di disimpegno automatico (n+2) al 31/12/2012	Spesa certificata al 31/12/2012	Differenza
<b>TOTALE PON - Contributo pubblico (FESR + FdR)</b>	<b>1.823.511.965,31</b>	<b>1.853.137.689,02</b>	<b>29.625.723,71</b>
<i>TOTALE PON - Contributo FESR</i>	<i>1.278.775.180,43</i>	<i>1.299.550.827,27</i>	<i>20.775.646,85</i>



# Dati finanziari per Assi prioritari dati monitoraggio Giugno 2013

## Distribuzione del parco progetti, degli impegni e dei pagamenti

Assi Prioritari	Contributo totale (FESR + FdR)	N. Progetti finanziati	Impegni	Pagamenti	Impegni su Contributo totale %	Pagamenti su Contributo totale %	Pagamenti su Impegni %
	(a)		(b)	(c)	(b/a)	(c/a)	(c/b)
ASSE I - Sostegno ai mutamenti strutturali	2.556.696.821	710	2.381.495.776	1.061.339.470	93,1%	41,5%	44,6%
ASSE II - Sostegno all'innovazione	1.702.848.411	1997	1.421.223.297	806.541.410	83,5%	47,4%	56,7%
ASSE III - Assistenza tecnica e attività di accompagnamento	164.848.410	29	150.553.859	49.882.408	91,3%	30,3%	33,1%
<b>TOTALE PON</b>	<b>4.424.393.642</b>	<b>2.736</b>	<b>3.953.272.931</b>	<b>1.917.763.289</b>	<b>89,4%</b>	<b>43,3%</b>	<b>48,5%</b>

Assi Prioritari	Contributo totale (FESR + FdR)	Dati RAE 2012			Dati monitoraggio giu 2013		
		N. Progetti finanziati	Impegni	Pagamenti	N. Progetti finanziati	Impegni	Pagamenti
	(a)		(b)	(c)		(b)	(c)
ASSE I - Sostegno ai mutamenti strutturali	2.556.696.821	687	2.367.079.415,27	1.054.409.723,35	710	2.381.495.776	1.061.339.470
ASSE II - Sostegno all'innovazione	1.702.848.411	1970	1.384.474.137,14	808.544.796,43	1997	1.421.223.297	806.541.410
ASSE III - Assistenza tecnica e attività di accompagnamento	164.848.410	29	156.774.723,30	48.619.696,51	29	150.553.859	49.882.408
<b>TOTALE PON</b>	<b>4.424.393.642</b>	<b>2.686</b>	<b>3.908.328.275,71</b>	<b>1.911.574.216,29</b>	<b>2.736</b>	<b>3.953.272.931</b>	<b>1.917.763.289</b>

**Aumento del parco progetti a andamento positivo dei dati finanziari di impegno e pagamento.**

# Interventi MIUR

Asse	Iniziativa	Dati RAE 2012			Dati monitoraggio giu 2013		
		N. Progetti finanziati	Impegni	Pagamenti	N. Progetti finanziati	Impegni	Pagamenti
<b>Asse I - Sostegno ai mutamenti strutturali</b>	Progetti Prima Fase/ a Cavallo (Art. 5 e 9 D.M.593/00)	18	19.485.300	8.859.966	18	19.485.300	8.859.966
	Prima Fase (Distretti e Laboratori Art.12 e 13 D.M.593/00 - APQ Campania, Calabria, Puglia - Lab Sicilia)	76	225.303.466	41.434.005	76	225.303.466	42.604.749
	GPS - 449/2006	15	43.966.208	2.969.643	15	43.966.208	2.969.643
	Ricerca Industriale D.D. 01/Ric del 18/01/2010	308	957.193.100	418.445.441	306	951.772.432	427.792.968
	Potenziamento Strutturale D.D. 254/Ric del 18/05/2011	94	650.000.000	519.999.998	92	641.450.000	513.160.000
	Distretti ad Alta Tecnologia D.D. 713/Ric del 29/10/2010	64	266.028.267		68	272.719.627	
	Laboratori Pubblico-Privati D.D. 713/Ric del 29/10/2010	26	70.513.084		26	70.513.084	
<b>Asse I - Sostegno ai mutamenti strutturali</b>		<b>601</b>	<b>2.232.489.425</b>	<b>991.709.053</b>	<b>601</b>	<b>2.225.210.116</b>	<b>995.387.326</b>
<b>Asse II - Sostegno all'innovazione</b>	Smart Cities and Communities D.D. 84/Ric del 02/03 2012	16	196.612.079		16	196.435.914	
	Social Innovation D.D. 84/Ric del 02/03 2012	57	39.617.128	19.572.522	57	39.617.128	19.572.522
<b>Asse II - Sostegno all'innovazione Totale</b>		<b>73</b>	<b>236.229.207</b>	<b>19.572.522</b>	<b>73</b>	<b>236.053.043</b>	<b>19.572.522</b>



## Interventi MiSE *Stato di attuazione al 31.12.2012*

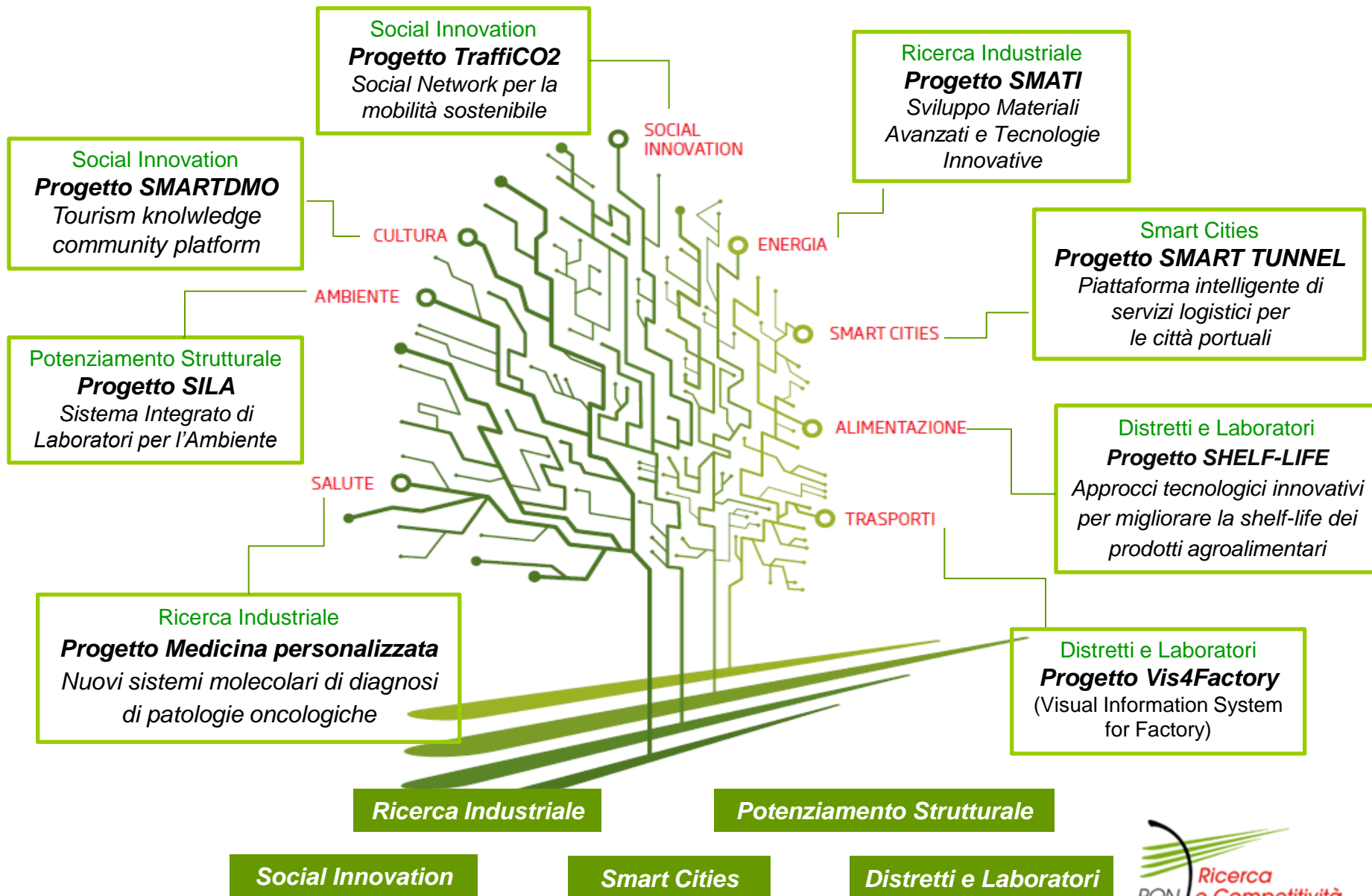
### **ASSE I**

Ob. Operativo	Azione	N. Progetti finanziati	Impegni	Pagamenti
I.2.1	Progetti di innovazione Industriale e interventi collegati	71	€ 69.997.156,55	€ 2.700.670,24
I.2.2	Progetti di Innovazione per la valorizzazione delle specifiche potenzialità delle aree Convergenza	15	€ 64.592.833,81	€ 60.000.000,00

### **ASSE II**

Ob. Operativo	Azione	N. Progetti finanziati	Impegni	Pagamenti
II.1.1	Interventi finalizzati al riposizionamento competitivo del sistema produttivo	1.896	€ 998.244.929,98	€ 638.972.274,00
II.2.1	Capitalizzazione delle PMI e accesso al credito	1	€ 150.000.000,00	€ 150.000.000,00

# Interventi MIUR Strategia e integrazione



# Interventi MIUR

## PROGETTO

**Verso la medicina personalizzata: nuovi sistemi molecolari per la diagnosi e la terapia di patologie oncologiche ad alto impatto sociale**

**INIZIATIVA:** Ricerca Industriale

**AMBITO:** Salute e benessere

**COSTO AMMESSO PON:** Euro **3.809.519,00**

## SOGGETTI PROPONENTI

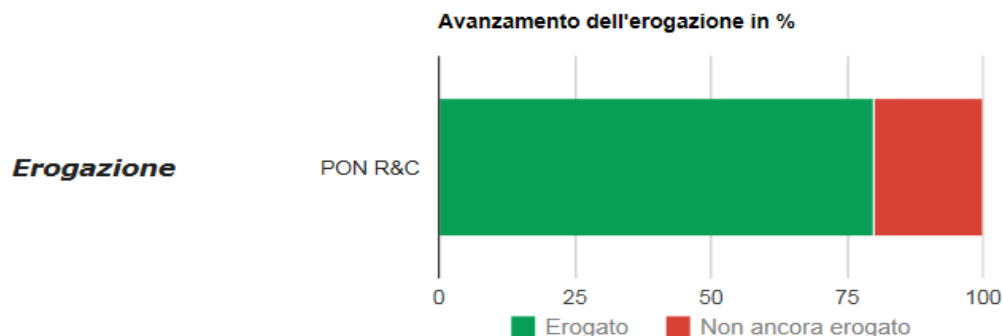
- ✓ CNR – Dip. Scienze Chimiche e Tecnologie dei Materiali;
- ✓ Advanced Accelerator Applications (ITALY) S.r.l.;
- ✓ Diagnostica e Farmaceutica Molecolari S.c.a.r.l.;
- ✓ Bioricerche 2010 S.c.a.r.l.

## DESCRIZIONE DELL'INTERVENTO

L'iniziativa nasce dalla convergenza di interessi scientifici tra imprese industriali e centri pubblici di ricerca per lo sviluppo di nuovi sistemi molecolari d'avanguardia nel campo della diagnosi e della terapia di patologie oncologiche ad alto impatto sociale.

Elementi distintivi :

- ❖ una metodologia multidisciplinare del percorso di ricerca
- ❖ forte sinergia tra le varie strutture pubbliche e private e una costruttiva complementarità delle tecnologie che verranno messe a disposizione della struttura comune.
- ❖ formulazione più stabile dei radiofarmaci in modo da rendere il prodotto disponibile per il mercato.
- ❖ sviluppo di nuovi sistemi basati su miRNA per la diagnosi in siero di patologie tumorali



**IMPORTO EROGATO**  
**2.472.500,00 euro**

# Interventi MIUR

## PROGETTO

**SILA - Sistema Integrato di Laboratori per l'Ambiente**

**INIZIATIVA:** Potenziamento Strutturale

**AMBITO:** Ambiente

**CONTRIBUTO PON:** Euro 12.300.000,00

## SOGGETTI PROPONENTI

✓ Università della Calabria

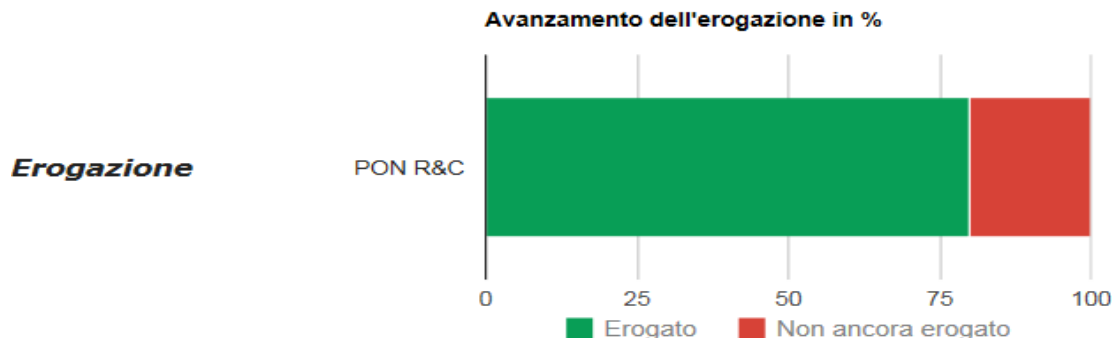
## DESCRIZIONE DELL'INTERVENTO

Il progetto è finalizzato alla creazione di un'infrastruttura di ricerca per l'erogazione di servizi scientifici e tecnologici dedicati al **monitoraggio, controllo e tutela dell'ambiente**.

Gli obiettivi sono:

- ❖ migliorare quantità e qualità delle attrezzature scientifiche dei laboratori dell'Università della Calabria operanti nel settore ambientale;
- ❖ favorire l'aggregazione tra gruppi di ricerca afferenti a diversi settori scientifici;
- ❖ sviluppare il trasferimento di conoscenze e tecnologie, proponendo un'offerta strutturata di qualificati servizi scientifici e tecnologici e la nascita di spin-off;
- ❖ incrementare la mobilità internazionale in ingresso e in uscita di docenti e giovani studiosi, trasformando SILA in laboratorio open access.

In termini di **risultati raggiunti**, ad oggi è stato incrementato il potenziale di ricerca nel settore ambientale e rafforzate le sinergie tra gruppi di ricerca, come testimoniato da numerose iniziative avviate o in corso; a puro titolo di esempio, da citare la tematica del monitoraggio e del preannuncio delle frane che coinvolge 5 laboratori (Camilab, Geotecnica, µWave, NEMS e LIRA).



**IMPORTO EROGATO**

**€ 9.392.049,60**

# Interventi MIUR

## PROGETTO

**TrafficCO2 - Social network per la mobilità sostenibile**

**INIZIATIVA:** Progetti di Innovazione Sociale

**AMBITO:** Social Innovation

**CONTRIBUTO PON:** 1.254.359,94

## SOGGETTI PROPONENTI

✓ PUSH – Ente no profit

## DESCRIZIONE DELL'INTERVENTO

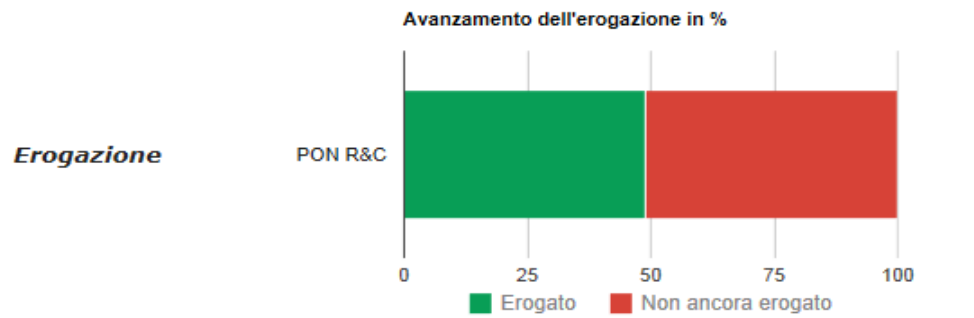
Il progetto TrafficCO2 consiste nello sviluppo di un social network per la mobilità sostenibile disponibile tramite web e applicazioni mobili, principalmente pensato per gruppi preordinati di persone. Molte aziende ed enti, infatti, hanno l'obbligo di dotarsi di mobility manager, e questa applicazione rappresenta uno strumento smart e dinamico per la gestione e regolazione dei flussi urbani.

L'intero sistema è basato sul concetto di **“CO2” come unità di misura e moneta di scambio virtuale** all'interno della piattaforma.

Gli enti e le associazioni offriranno un monte CO2 ai loro utenti/dipendenti, sensibilizzandoli alla mobilità sostenibile. A ogni tratta sarà associata una certa quantità di CO2 che verrà ceduta o guadagnata dagli utenti nei loro spostamenti. Ogni utente della piattaforma potrà tenere traccia in maniera dettagliata e istantanea dei propri consumi e scambiare volumi di CO2 con gli altri utenti a seconda dei propri fabbisogni o risparmi.

Inoltre, se il sistema dovesse essere valutato positivamente dal GSE, le emissioni risparmiate diventeranno Titoli di Efficienza Energetica e rimborsati all'azienda secondo il valore di mercato.

Video <http://www.youtube.com/watch?v=5Zmh5GPqokw&feature=youtu.be>



**IMPORTO EROGATO**

**€ 627.179,97**

# Interventi MIUR

## PROGETTO

**SMART TUNNEL– Piattaforma Intelligente di Servizi Logistici per le Città Portuali**

**INIZIATIVA:** Smart Cities

**AMBITO:** Smart Cities

**COSTO AMMESSO PON:** Euro 7.379.483,1

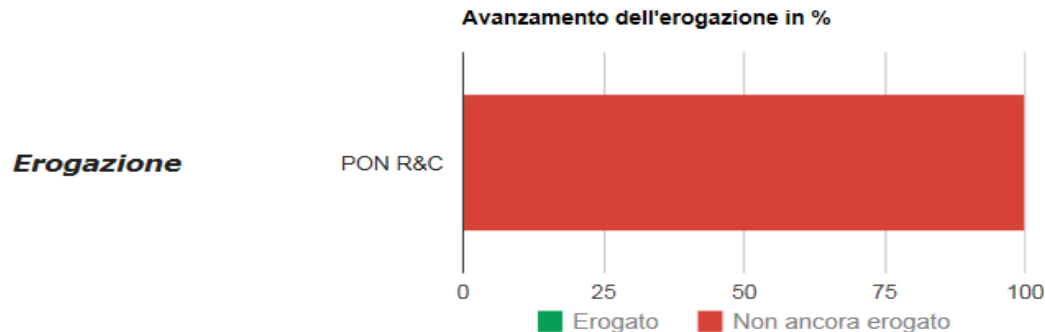
## SOGGETTI PROPONENTI

- ✓ Grimaldi Compagnia Di Navigazione S.p.A.
- ✓ Vitrociset S.p.A
- ✓ Tecnosistem S.p.A.
- ✓ Consiglio Nazionale delle Ricerche
- ✓ Università Degli Studi Di Salerno

## DESCRIZIONE DELL'INTERVENTO

Il progetto si concentra sullo sviluppo di tecnologie per il **controllo e la razionalizzazione** del traffico di navi mercantili e passeggeri in area portuale, la movimentazione e la gestione dei container, la movimentazione e gestione degli automezzi.

Il progetto sviluppa una piattaforma tecnologica modulare di supporto alla filiera della logistica portuale e del trasporto su strada delle merci, in ambito principalmente urbano, caratterizzata dall'integrazione di tecnologie IT e sistemi innovativi di comunicazione, al fine di offrire alle attività degli attori coinvolti, elevati livelli di efficienza informativa ed operativa ed una maggior grado di sostenibilità socio-ambientale





# Interventi MIUR

## PROGETTO

**VIS4FACTORY (Visual Information System for Factory)**

**INIZIATIVA:** Distretti ad Alta Tecnologia e Laboratori PubblicoPrivati

**AMBITO:** Trasporti

**COSTO AMMESSO PON:** Euro 5.921.063,00

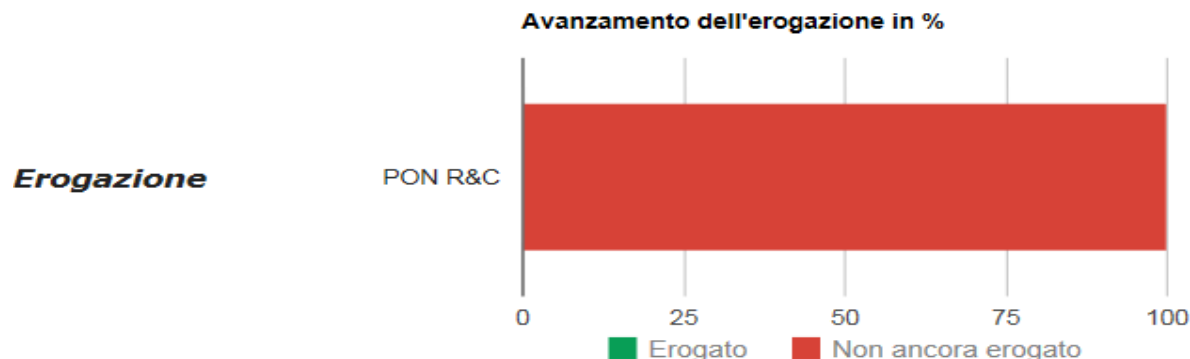
## SOGGETTI PROPONENTI

- ✓ Consorzio Cetma
- ✓ ENEA
- ✓ Università del Salento
- ✓ Politecnico di Milano
- ✓ MER MEC SPA
- ✓ CONSORZIO CALE

## DESCRIZIONE DELL'INTERVENTO

Il progetto intende sviluppare nuove tecnologie e metodologie abilitanti la HMI (Human Machine Interaction) ed HCI (Human Computer Interaction) per gli operatori direttamente coinvolti nella produzione manifatturiera per il settore dei trasporti, ideando strumenti basati su approcci non tradizionali di interazione, grazie all'introduzione del concetto di Sistema Informativo Visuale (in inglese Visual Information System).

Le tecnologie VIS permettono di utilizzare e rendere disponibili per i modelli di ottimizzazione tutti i dati disponibili sul campo e restituire tali informazioni al sistema produttivo, assicurando il sistema migliore di raggiungimento degli obiettivi della lean production.



# Iniziative di miglioramento delle performance attuative (MIUR)

Interventi di rilancio e ridefinizione dell'organizzazione e delle procedure finalizzati a garantire il rispetto di tutte le tempistiche, il raggiungimento degli obiettivi di spesa dei fondi comunitari assegnati, valorizzare un approccio di gestione dei fondi orientato verso metodologie volte a premiare gli aspetti qualitativi dell'utilizzo delle risorse finanziarie

❖ **Aumento dell'efficacia della gestione operativa**

 **Project Officer**

❖ **Aumento della capacità di raggiungere gli obiettivi di spesa (target n+2)**

 **Potenziamento dei controlli di 1° Livello**

❖ **Trasparenza ed efficienza nella gestione dei fondi comunitari**

 **Progetto Ritardi.0**

## ***Il Project Officer***

Nel mese di aprile 2013 è stata lanciata una nuova iniziativa relativa all'istituzione della figura del **project officer** sul modello europeo.

Tale figura, per il momento prevista per i progetti PON, poi da estendere anche ai progetti di ricerca industriale, è chiamata ad essere **l'interfaccia unica** della direzione nei confronti dei coordinatori dei progetti al fine di velocizzare e semplificare gli adempimenti burocratici-amministrativi in capo a tutti i soggetti coinvolti nel progetto (a partire dallo stesso MIUR).

Accanto alla figura del project officer, verrà implementato, a partire dalla piattaforma SIRIO, un cruscotto che conterrà tutti i dati e le scadenze del progetto e che permetterà una gestione informatizzata dello stesso a tutti i livelli (MIUR, esperto scientifico, esperto bancario, coordinatore di progetto) con notevole risparmio in termini di efficacia ed efficienza.

## **Potenziamento dei controlli di I° Livello**

La numerosità degli interventi ad oggi attivati (n. 693 progetti di competenza MIUR) e l'aumento dei soggetti attuatori beneficiari dei finanziamenti (n. 2.306 considerato le azioni ricerca e formazione) hanno generato un esponenziale incremento dei controlli da porre in essere fino alla chiusura della programmazione, rendendo ardua l'effettiva realizzazione di tutte le attività di verifica alle cadenze temporali previste e soprattutto nel rispetto degli obiettivi di spesa annuali.

Al fine di superare anche una situazione di frammentazione e sottodimensionamento delle Unità di Controllo di I Livello, l'AdG ha deciso di operare lungo due direttrici:

- avviare un percorso di **semplificazione dei processi** finalizzato a garantire omogeneità ai controlli
- procedere alla **riorganizzazione e potenziamento** delle due Unità di controllo di I Livello

## **Progetto “Ritardi.0” e semplificazione delle procedure**

In un ottica di crescente importanza degli aspetti qualitativi legati all’attività di gestione, l’AdG ha promosso, con la denominazione “**Ritardi.0**”, una specifica iniziativa in cui trovano organicità e sistematizzazione iniziative di:

- **Semplificazioni procedurali** nell’attività di verifica delle spese rendicontate senza tuttavia diminuire il rigore dei controlli stessi (redistribuzione di responsabilità, semplificazione dei format, ecc.)
- Attivazione di forme di **monitoraggio e controllo** sulle attività di tutti i soggetti a vario titolo coinvolti nel complessivo procedimento progettuale
- Intensificazione e attivazione di specifiche **azioni di dialogo e interazione tra l’Amministrazione e i propri stakeholder** anche attraverso l’utilizzo di nuovi strumenti di comunicazione

## *Iniziative di miglioramento delle performance attuative (MiSE)*

### ❖ **Aumento dell'efficacia della gestione operativa**

- ➤ **Accelerazione e semplificazione delle procedure nell'attuazione delle misure (Bandi L. 46/82, DD.MM. 6 agosto 2010, Contratti di sviluppo)**
  
- ➤ **Potenziamento dei controlli di I Livello**



## Accelerazione e semplificazione delle procedure attuative

L'OI-MiSE nel corso del 2012 ha proseguito la propria attività finalizzata a garantire una rapida attuazione degli strumenti avviati nell'ambito del Programma.

### ➤ **Bandi L. 46 FIT:**

- attività di sollecito presso le banche concessionarie per la conclusione di tutta l'attività istruttoria relativa alle domande presentate;
- semplificazione normativa conseguente alla soppressione del Comitato tecnico preposto alla valutazione degli aspetti innovativi dei progetti con la conseguente decretazione dei progetti con parere favorevole della banca e dell'esperto;

A seguito delle predette azioni si prevede di **concludere tutta la fase di decretazione** relativa ai progetti presentati a valere sui bandi L. 46 **entro il 2013.**

## Accelerazione e semplificazione delle procedure attuative (2)

### ➤ **DD.MM. 6 agosto 2010:**

- eliminazione del ricorso ad esperti esterni per la valutazione degli aspetti innovativi dei programmi di investimento (DD.MM. 5 aprile 2012), ora valutati nell'ambito dell'attività istruttoria da parte del soggetto gestore dello strumento;
- modifica di alcuni aspetti operativi legati alla gestione degli stessi interventi che porteranno ad un'accelerazione nelle richieste di erogazione da parte delle imprese.

### ➤ **Contratti di sviluppo:**

- riduzione dei tempi di istruttoria e negoziazione dei progetti con conseguente accelerazione procedurale concretizzatasi nella **stipula dei primi Contratti nei primi mesi del 2013.**

## Potenziamento dei controlli di I livello

Nel 2012 l'OI ha proseguito l'attività di **potenziamento del sistema dei controlli** attraverso le seguenti azioni:

- riorganizzazione e incremento del personale deputato alle attività di controllo;
- completamento delle verifiche in loco di cui al campione 2010;
- estensione dei controlli in loco ad altre leggi agevolative oltre alla L. 488/92 e agli interventi di ingegneria finanziaria;
- conclusione di n. 115 verifiche in loco, di cui 96 nel corso del 2012;
- definizione di n. 3 nuovi campionamenti nel corso del 2012 (febbraio 2012, aprile 2012, luglio 2012);
- istituzione, presso la DGIAI, dell'Unità di Coordinamento dei Controlli (UCOCO).

Inoltre, nel 2012 si è dato avvio al processo di **informatizzazione del Registro dei Controlli** implementando un sistema informativo di gestione (integrato con il sistema di monitoraggio – SGP) **utilizzato per produrre l'attestazione di spesa dell'OI** (Registro Unico dei Controlli - RUC), con conseguenti ampie assicurazioni sulla spesa certificata già a dicembre 2012.